

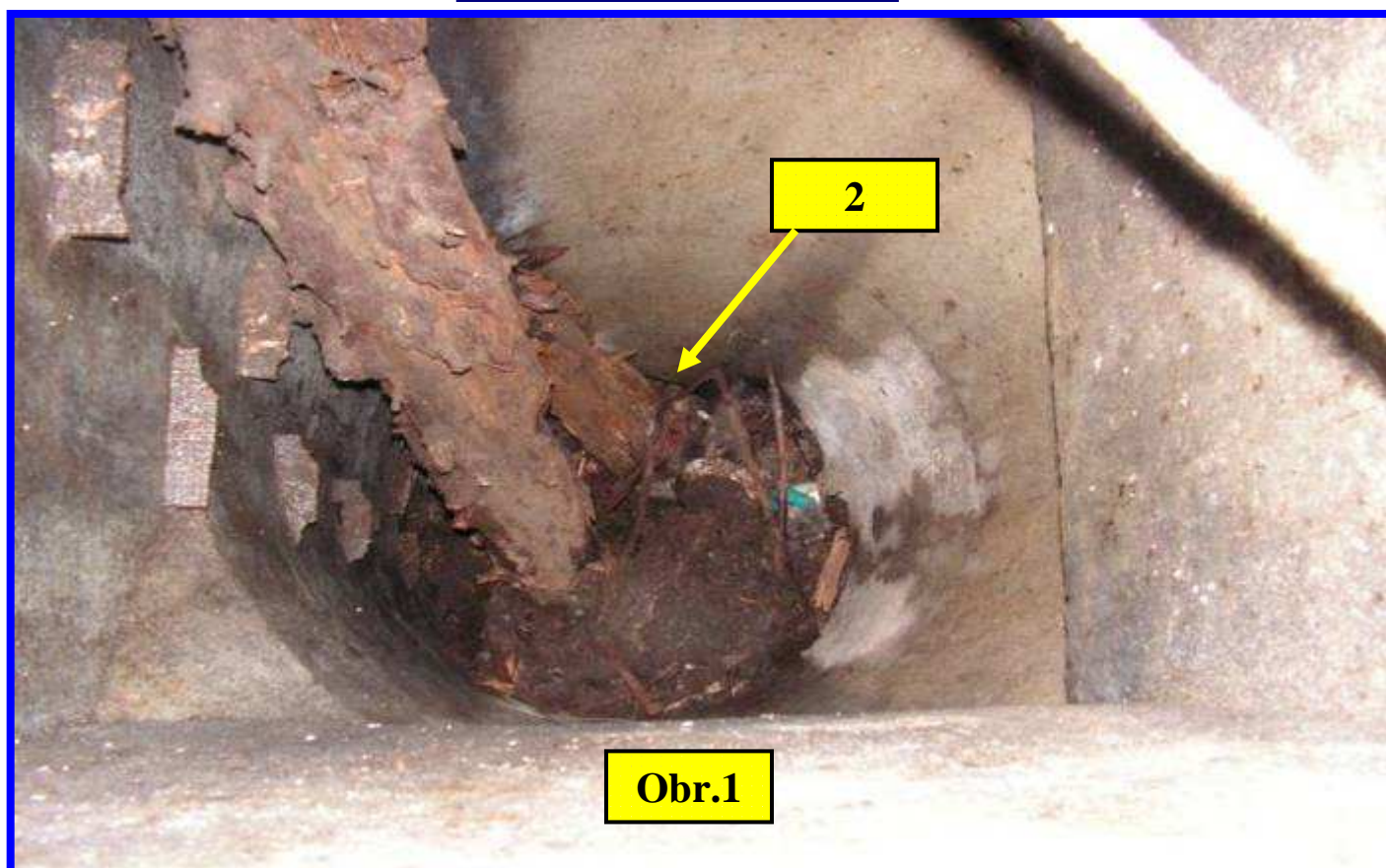
Horizontální vodní štola

Lokalita : Aš, Skřivánčí vrch



**Průzkum horizontální vodní štoly v lokalitě Skřivánčí vrch.
22.01.2012**

Vstup do vodního díla je proveden vertikální šachtou hlubokou cca 6000mm o světlosti 800 x 800mm (obr.1). Šachta v době průzkumu byla naplněna ztrouchnivělými kmeny stromů a domovním odpadem. Po odstranění navážky byla ve směru východním nalezena klenba (2) krátké chodby ústící do tzv. horizontální vodní štoly. Štola vede směrem východním a po její levé straně se nachází dvě další štoly směřující k severu. Díky navážce na dně vstupní vertikální šachy je začátek západní štoly zaplněn vodou o výšce hladiny cca 800 mm. (3). Hladina vody postupně klesá až na 0 hodnotu. Po cca 175 metrech končí štola vertikálním komínem zaplněným odpadem (plechové sudy, ostnaté dráty atd. (5). Na dně štoly se nachází drenážní žlábkový pro odvod vody (4). Výška východní části štoly se pohybuje cca od 2m do cca.4m. Místy je strop štoly zpevněn cihlovou klenbou (obr.7). Směrem západním od vstupní vertikální štoly se nachází horizontální štola směřující směrem západním. V době průzkumu byla zaplněna vodou o výšce hladiny cca. 1000mm, Západní štola je po 30 metrech uzavřena závalem, který způsobil zaplnění štoly vodou do uvedené výšky hladiny (obr. (8).



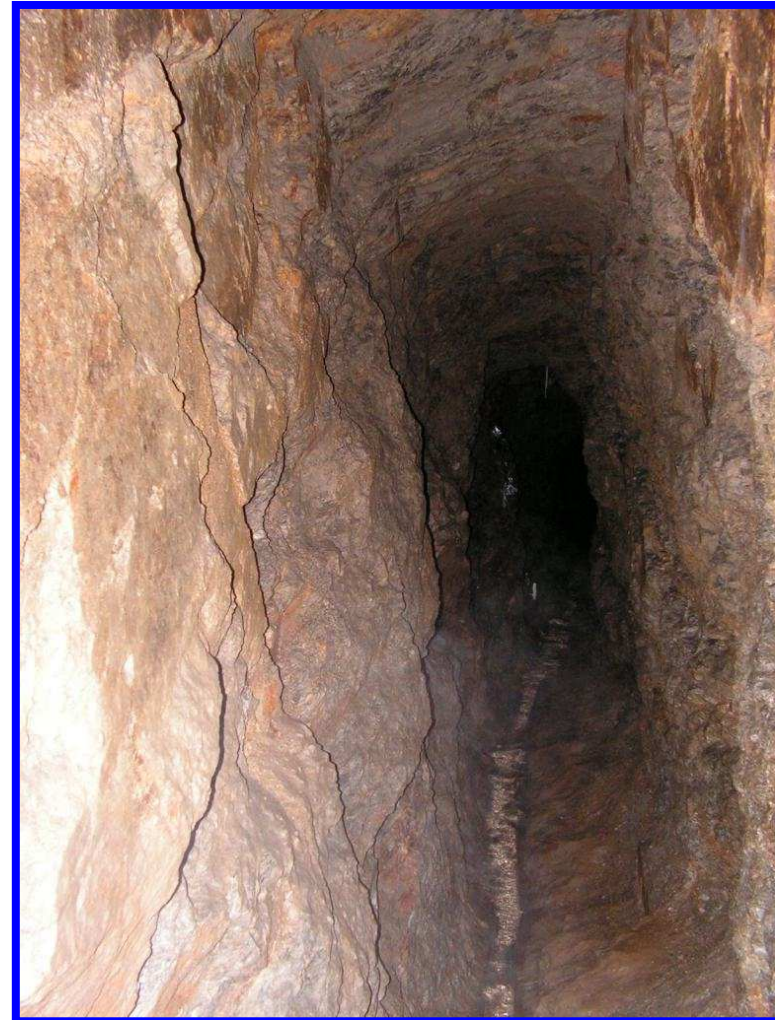
Obr.1

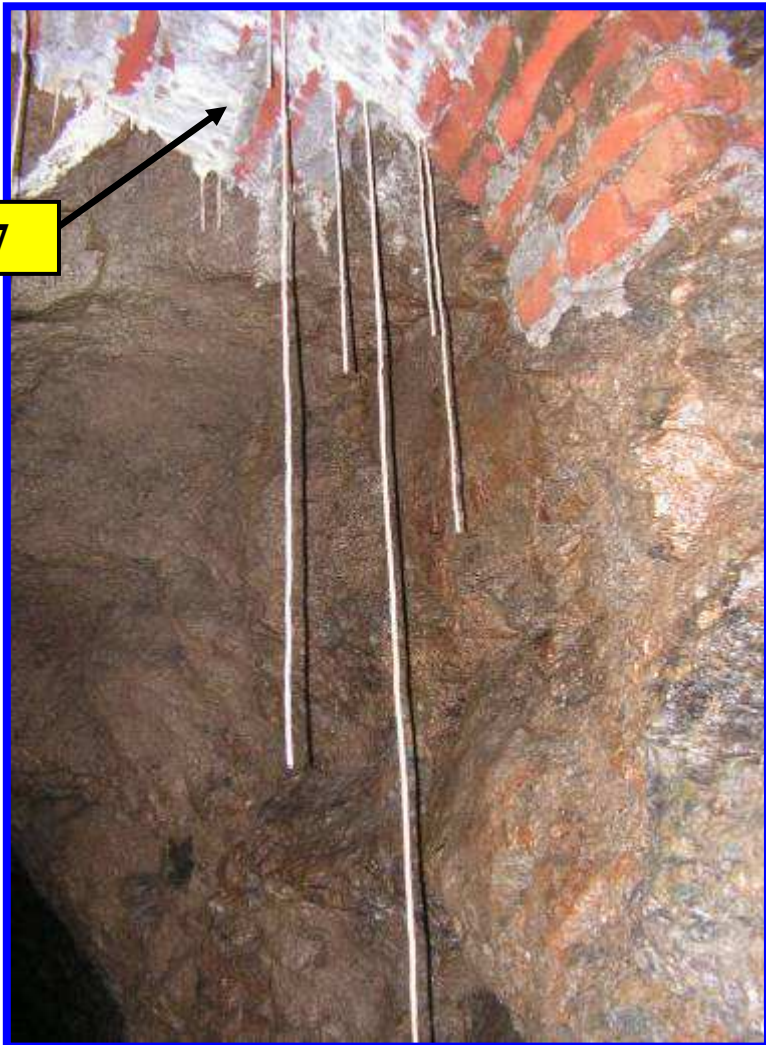
Východní štola



3







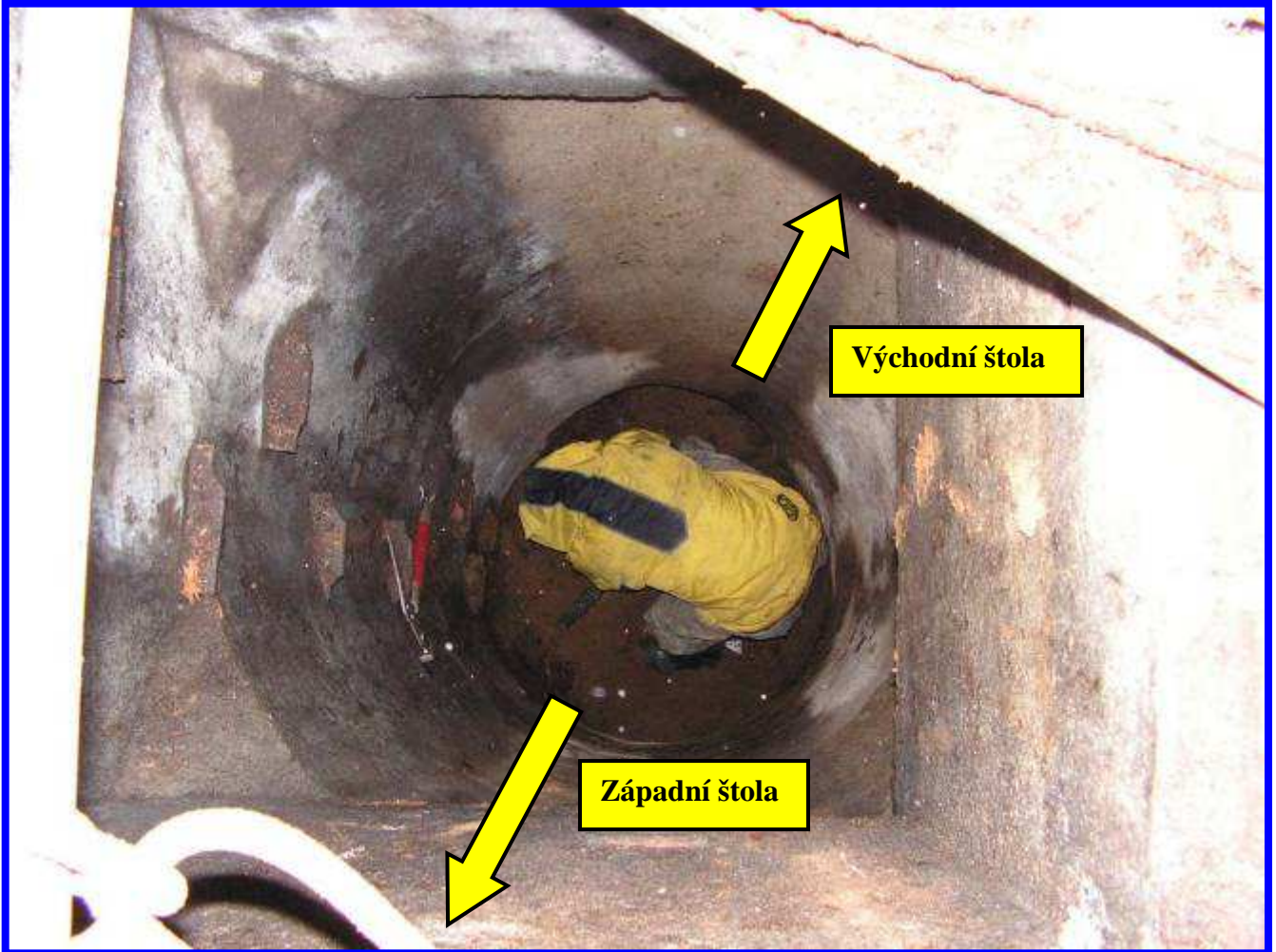
4



5



Západní štola



8



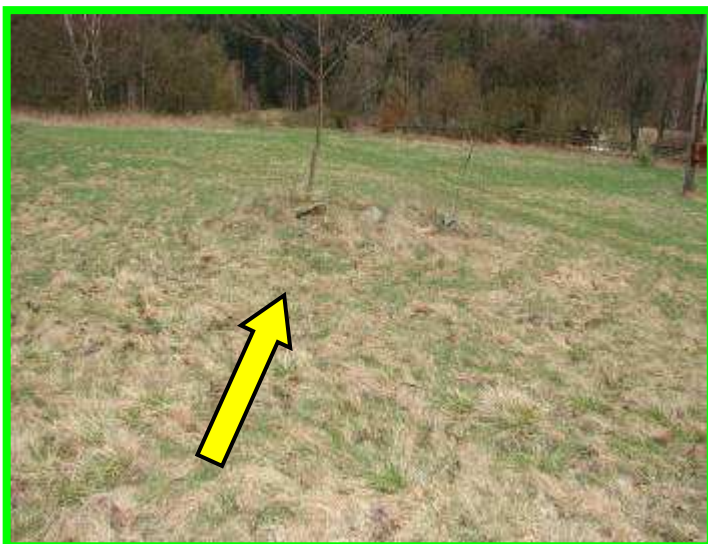
8





Průzkum, fotografie a dokumentaci provedl Bohuslav Karban

Horizontální vodní štola
Lokalita: Aš, Mokřiny
GPS: 50° 12'45.391''N, 12° 12'59.347''E

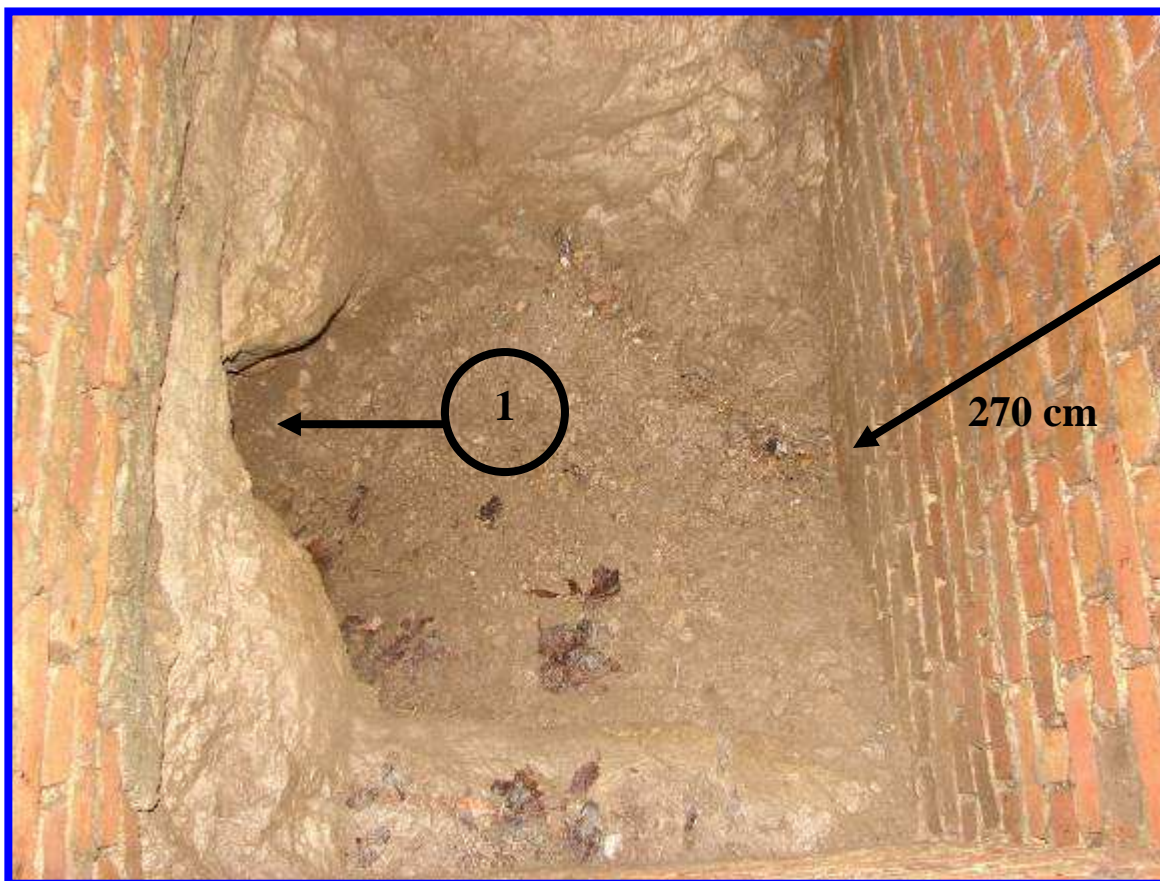


Lokalizace na historické mapě z r. 1948



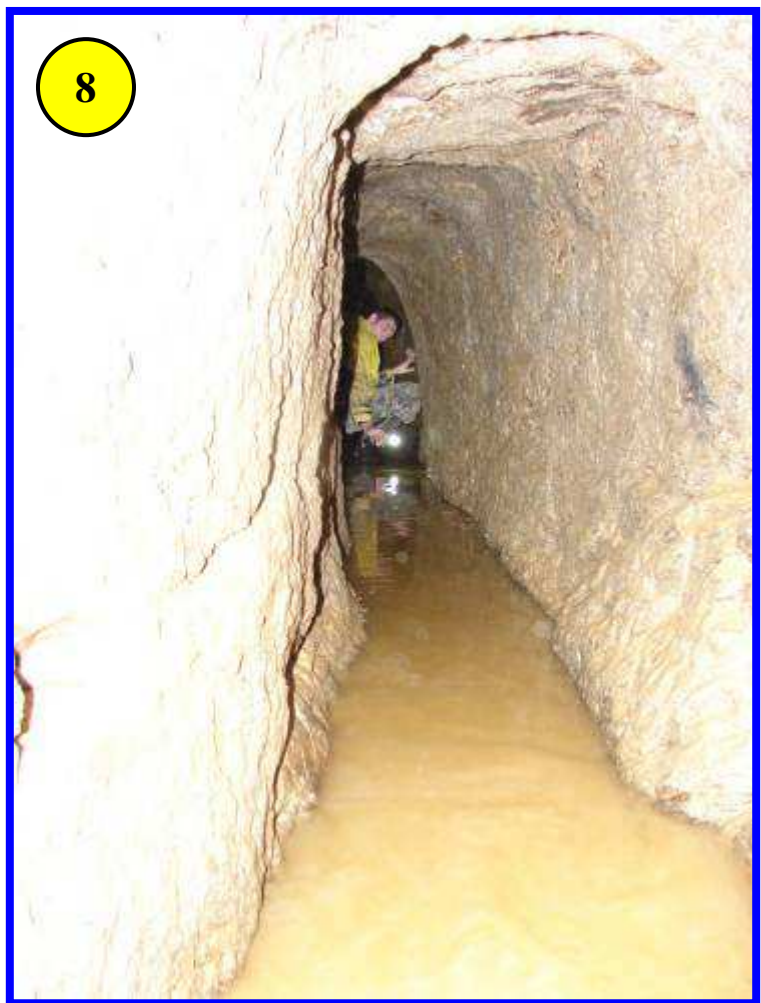
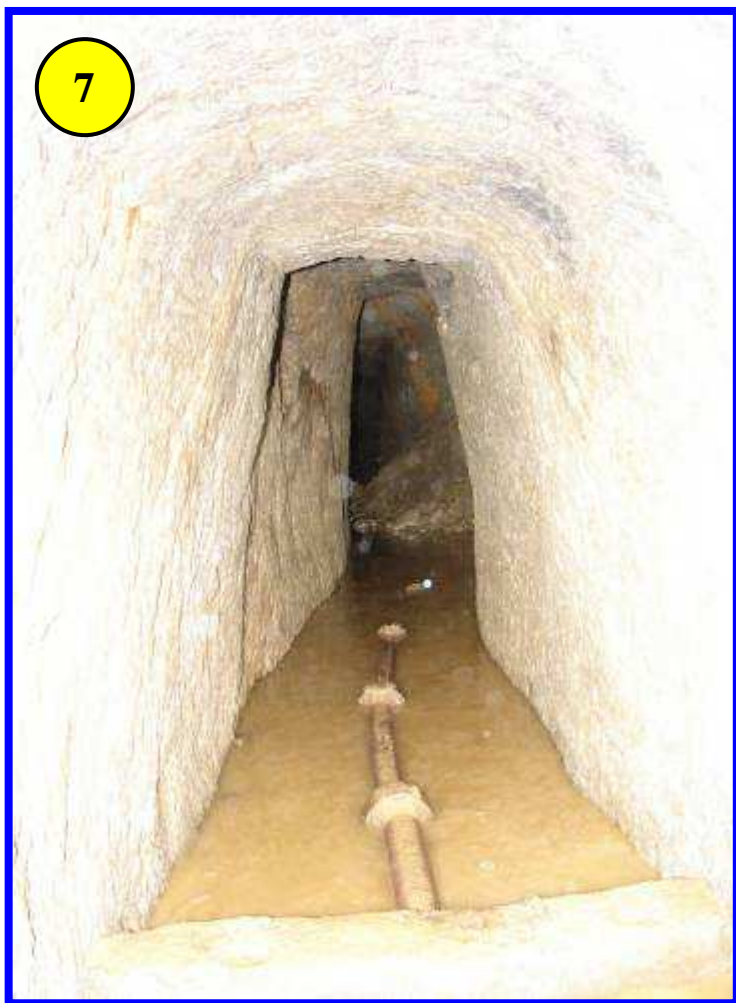
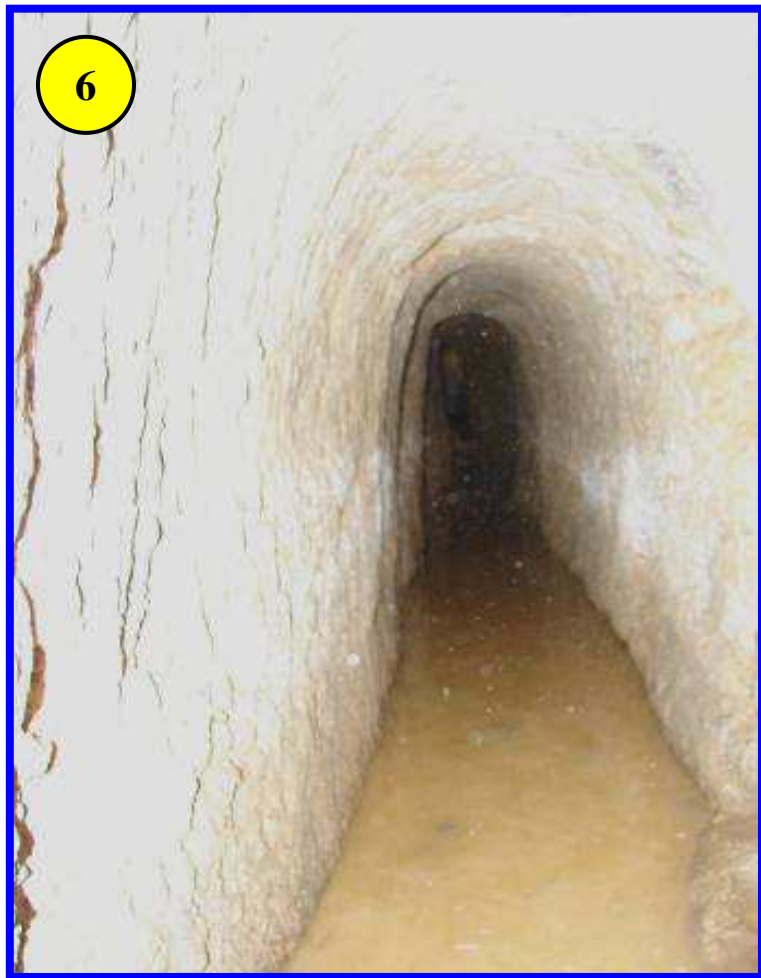
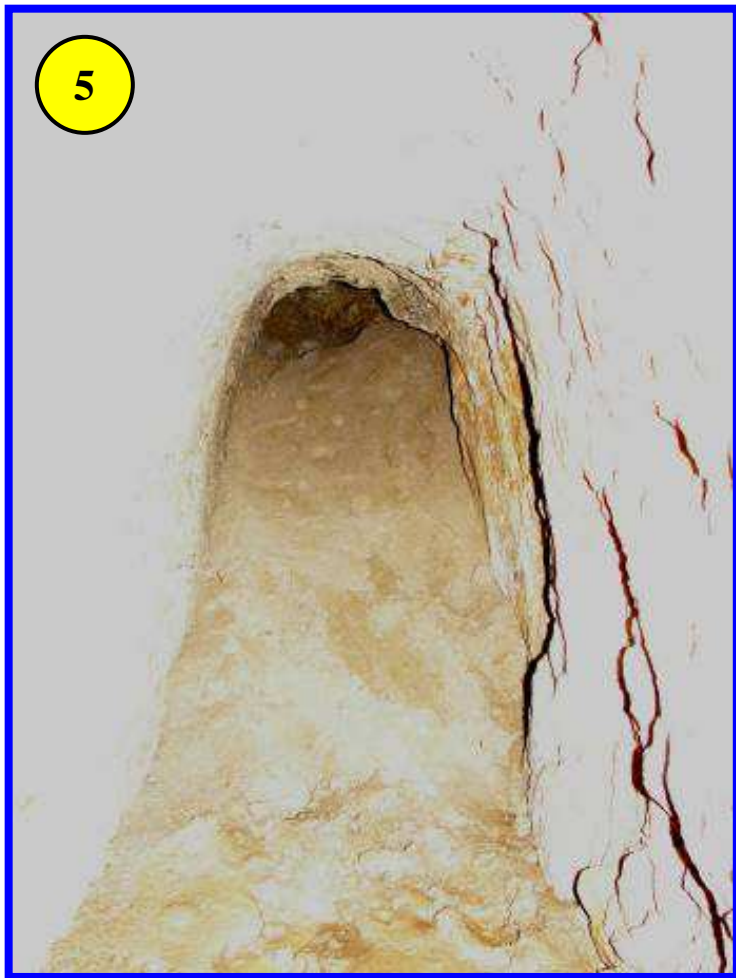
Horizontální vodní štola v Aši, část Mokřiny byla nalezena dne 16.04.2012 . Nálezci - Bohuslav a Irena Karbanovi. V době nálezů byl vstup do štoly zakryt dvěma kamennými deskami. Štola byla následně dne 21.04.2012 v 15:00 hodin prozkoumána a zaměřena týmem badatelů. V průběhu průzkumu byla provedena fotodokumentace tohoto vodního díla.

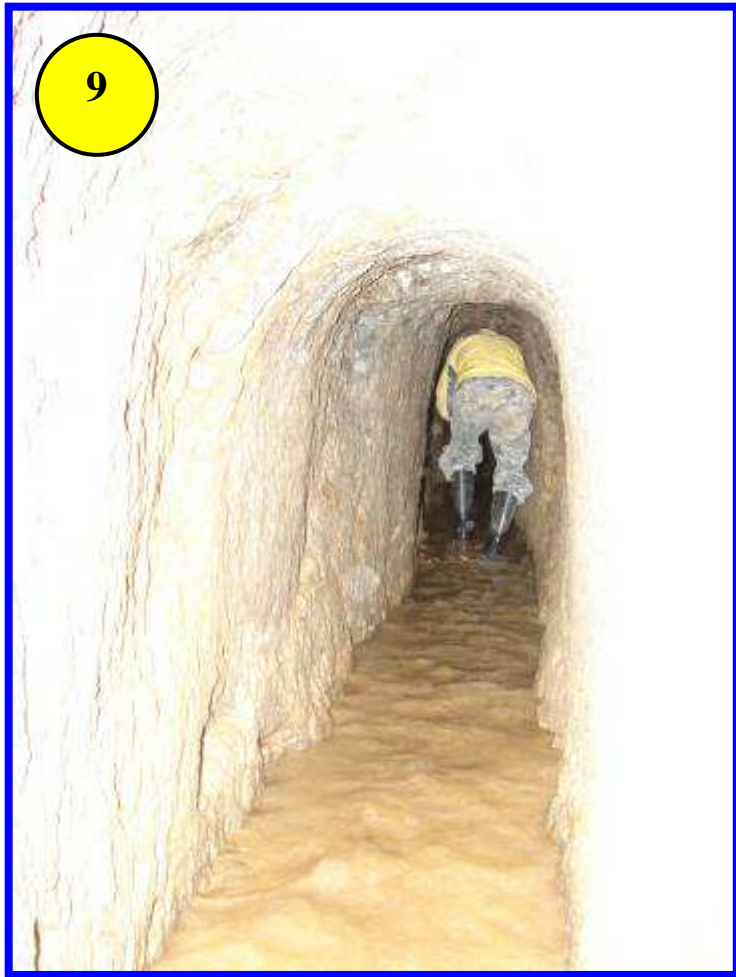
Vstup do štoly je proveden vertikální šachtou vyzděnou cihlami. Šachta má rozměry 110x160 cm a hluboká je cca 270cm. Samotný vstup do horizontální vodní štoly (1) má tvar trojúhelníku o základně 90cm a výšce 90cm a je vytesán do kamenného podloží.



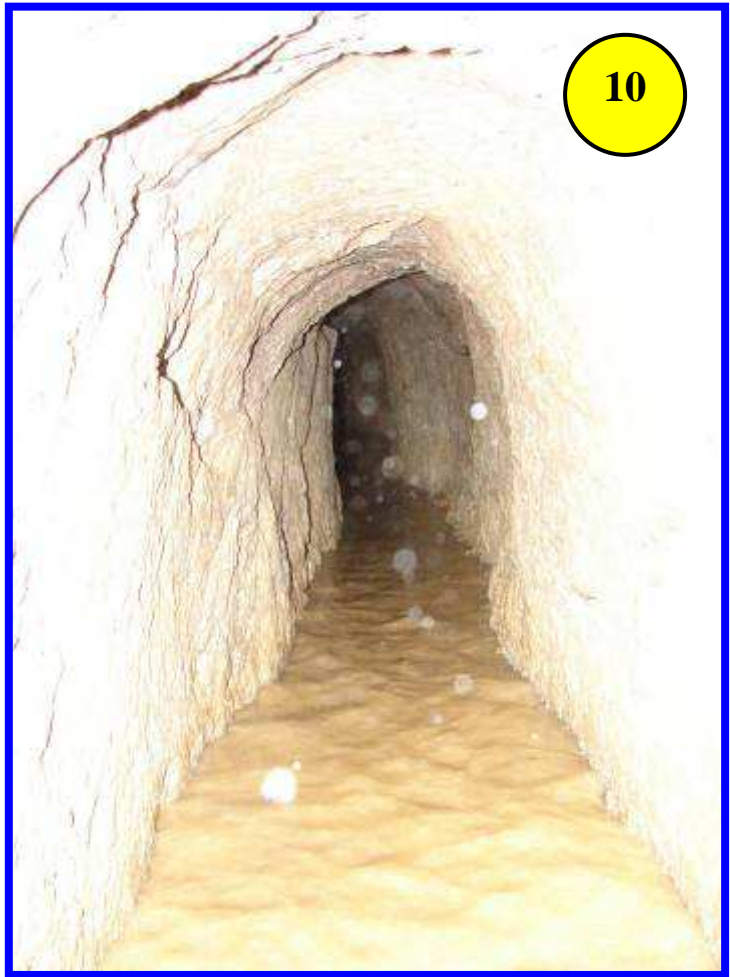




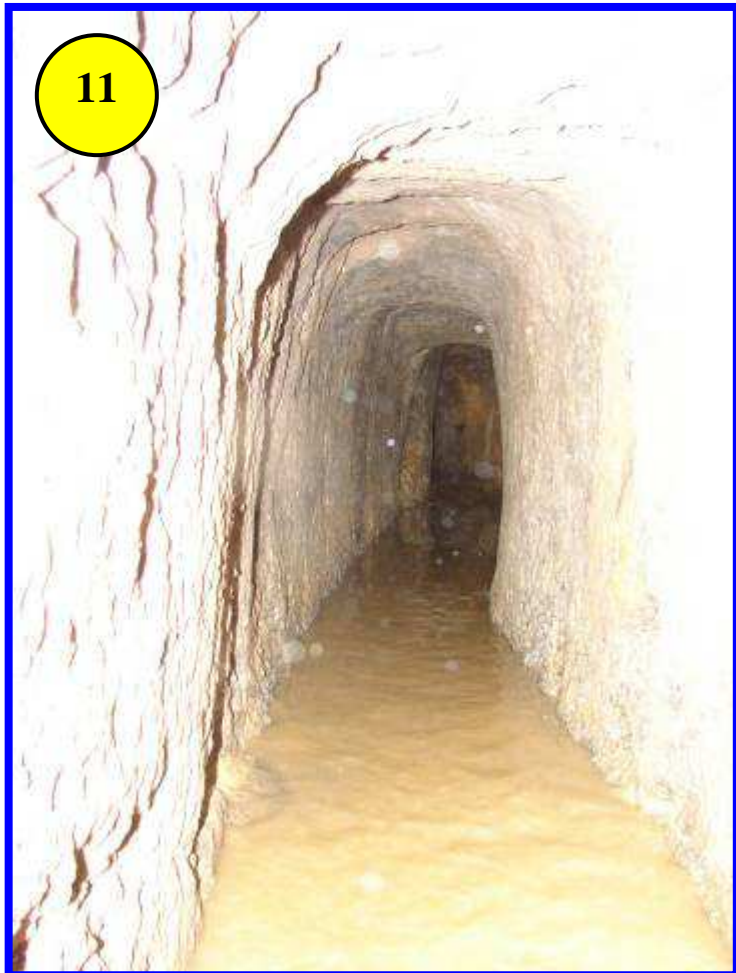




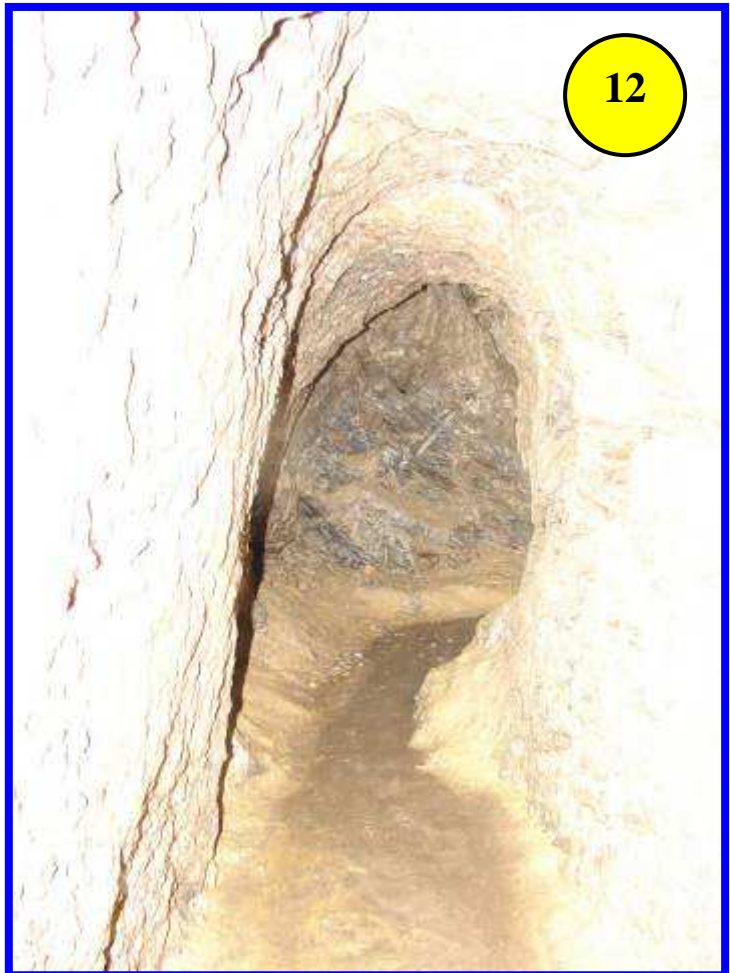
9



10

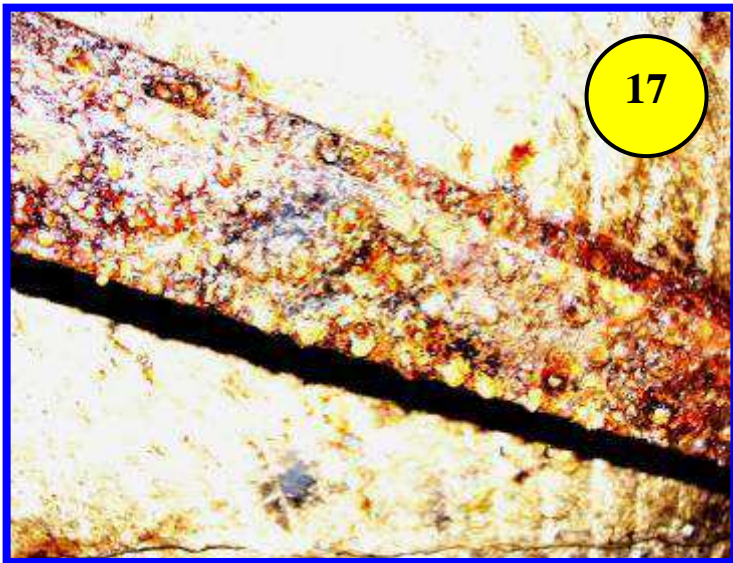
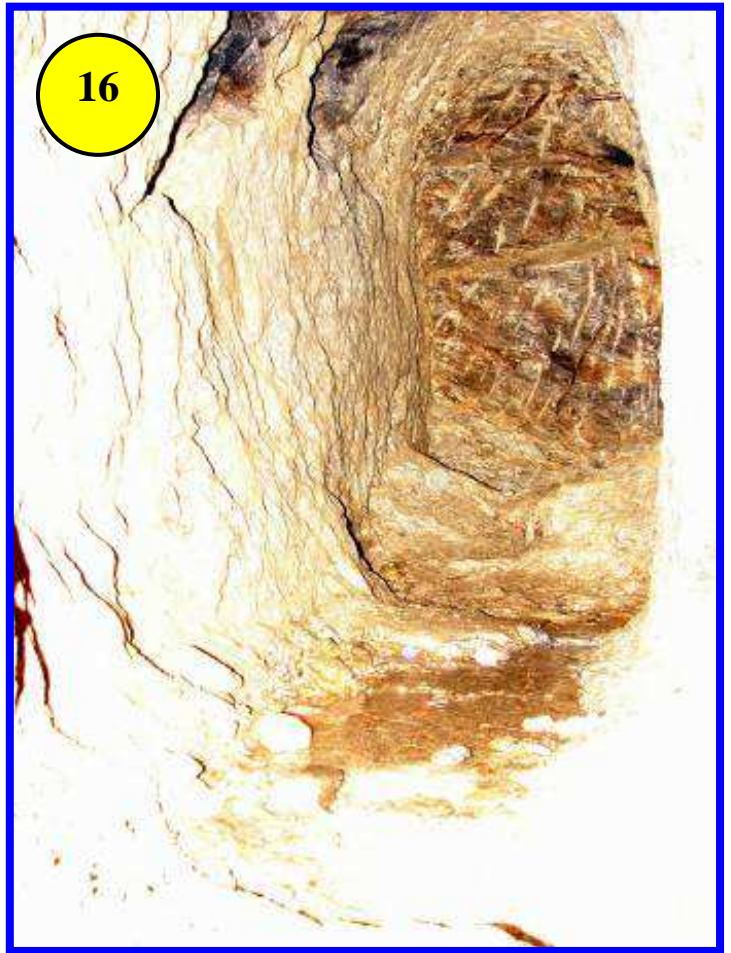
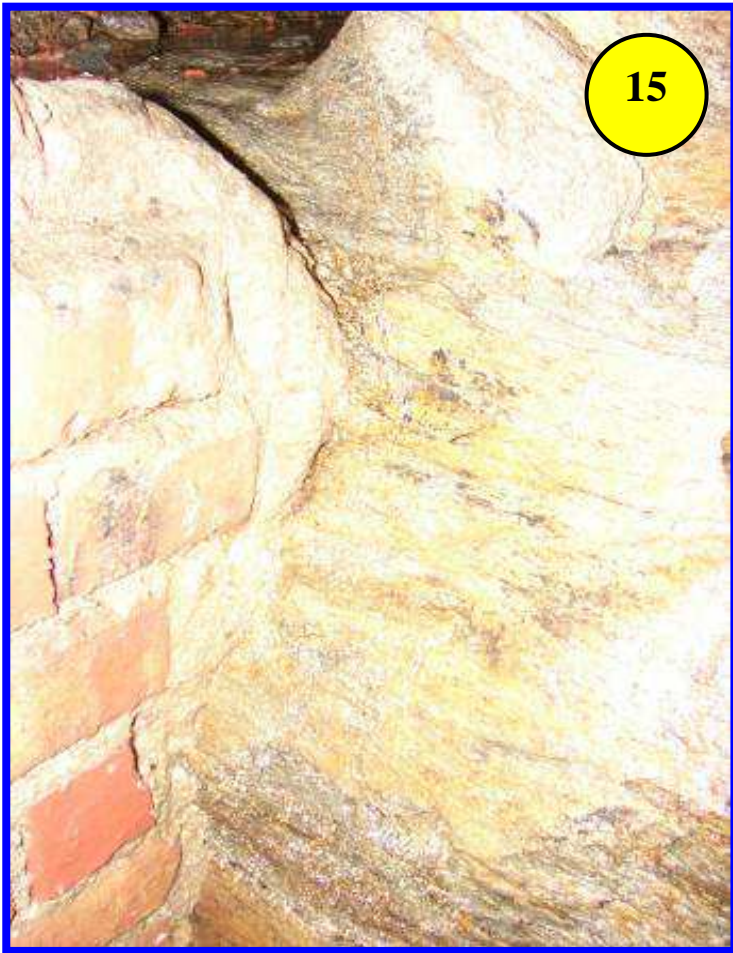


11



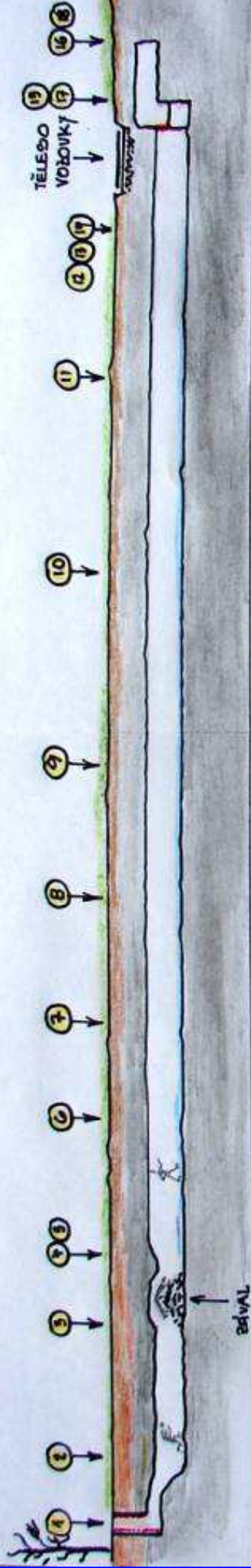
12





PROFIL VODNÍ ŠTOLY - AŠ. č. 1012 MOKŘINY

① - MÍSTA POČÍZENÝCH FOTOGRAFIÍ



78m

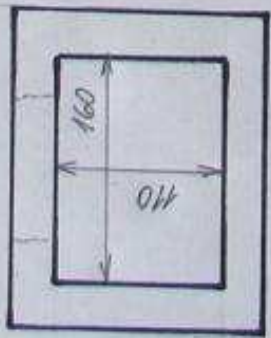
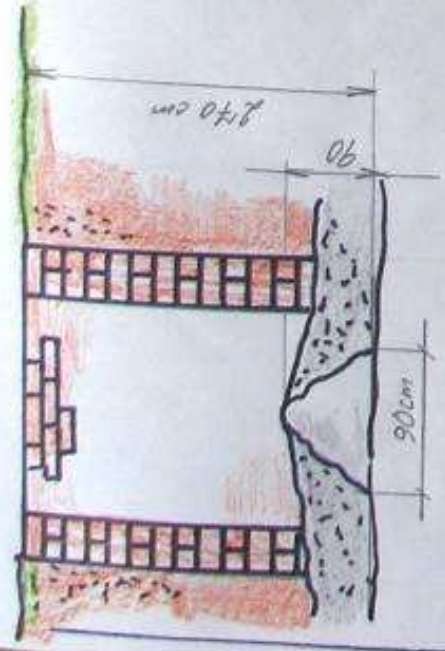
MĚŘÍTKO : 1:225

CELKOVÁ DÉLKA ŠTOLY - 78m
 VŠÍKA ŠTOLY - 150 + 180 cm, ŠÍŘKA ŠTOLY - 60 ÷ 70 cm
 VODNÍ HLADINA - cca 15 cm
 VSTUP DO ŠTOLY VERTIKÁLNÍ ŠACHTOU (110 x 116 x 170 cm)
 VE VYDĚLENOSTI 75,5 m OD VSTUPU PROSTOR ZPEVNĚNÝ
 CIHLAMI A PŘEKRYTÝ VE STŘEDNÍ ČÁSTI

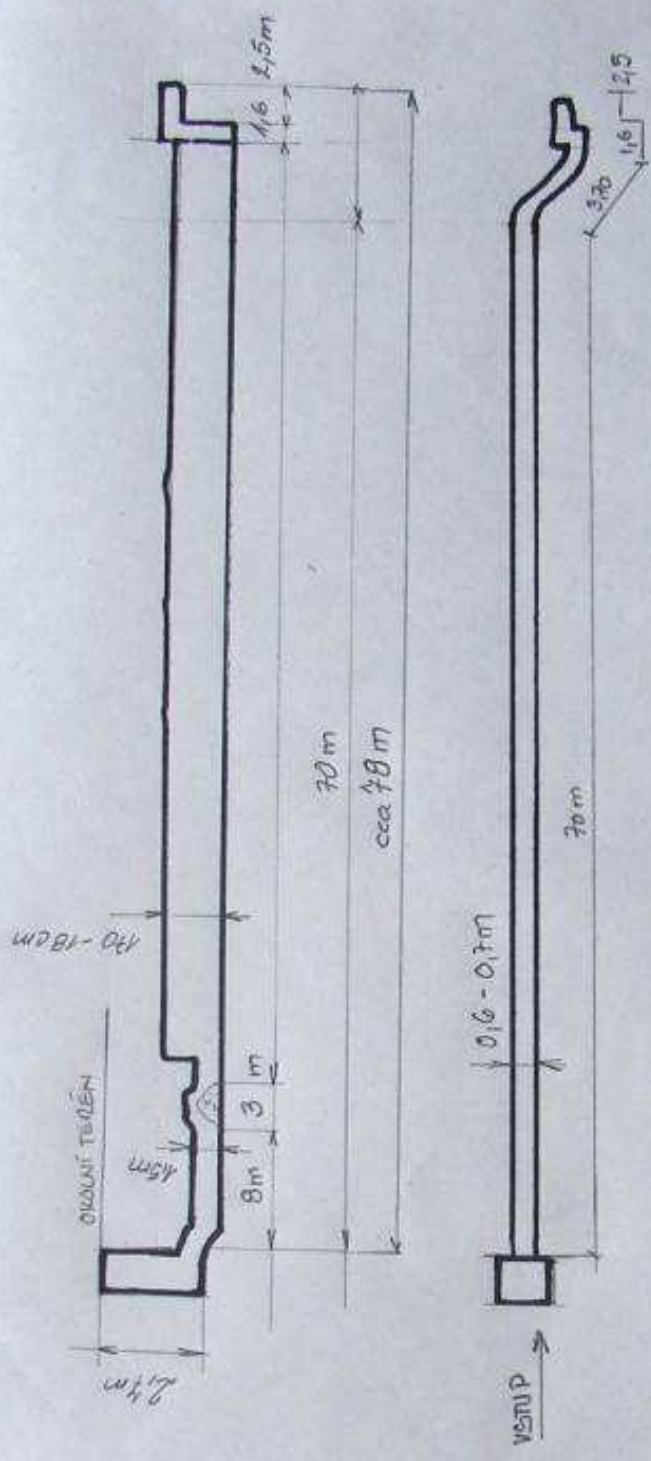
ŠTOLA NALEZENA DNE 16.04. 2012
 PRŮBĚHKEM PROVEDEN DNE 21.04. 2012
 AUTOR FOTODOKUMENTACE - BOHUSLAV KARBAN

PROFIL ŠTOLY

KARBAN BOHDĚLAV
Mokřiny 76
351 21 Mokřiny u Aše



VSTUP DO ŠTOLY



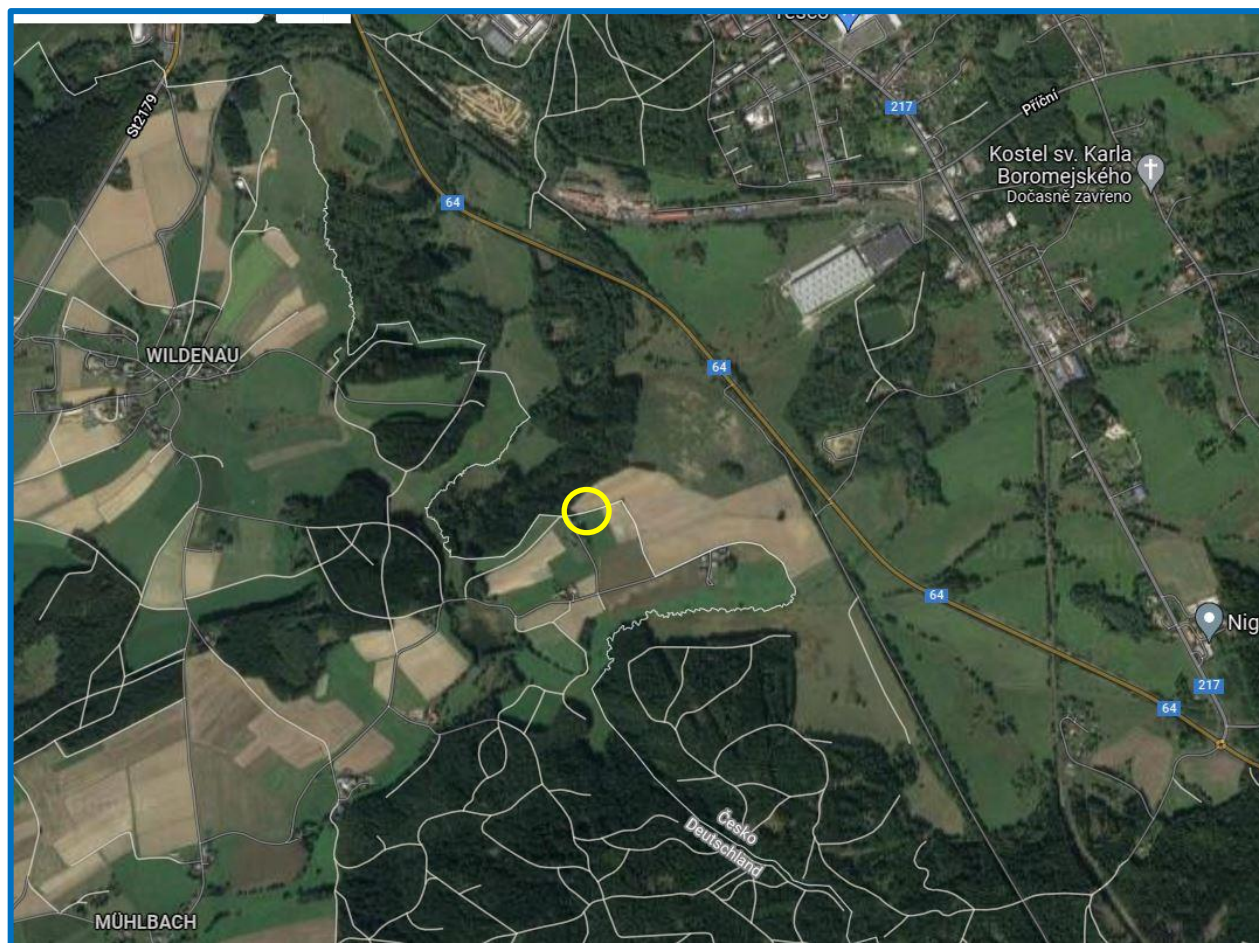
HORIZONTÁLNÍ VODNÍ ŠTOLA

LOKALITA : AŠ-MOKŘINY

STAV DNE : 21.04.2012

Horizontální vodní štola Aš, Mokřiny

Lokace



Horizontální vodní štola Mokřiny – státní hranice
Průzkum ze dne 24.04.2012
(D.Erban, B Karban)







Horizontální vodní štola Lokalita Vernéřov

Vstup do vodního díla je umístěn ve svahu, a je zakryt překladem z betonových desek. Strop štoly o délce cca 22m je překryt kamennými deskami. V době prováděného průzkumu byla hladina vody cca 20 cm.

Lokalizace vodního díla na satelitní mapě



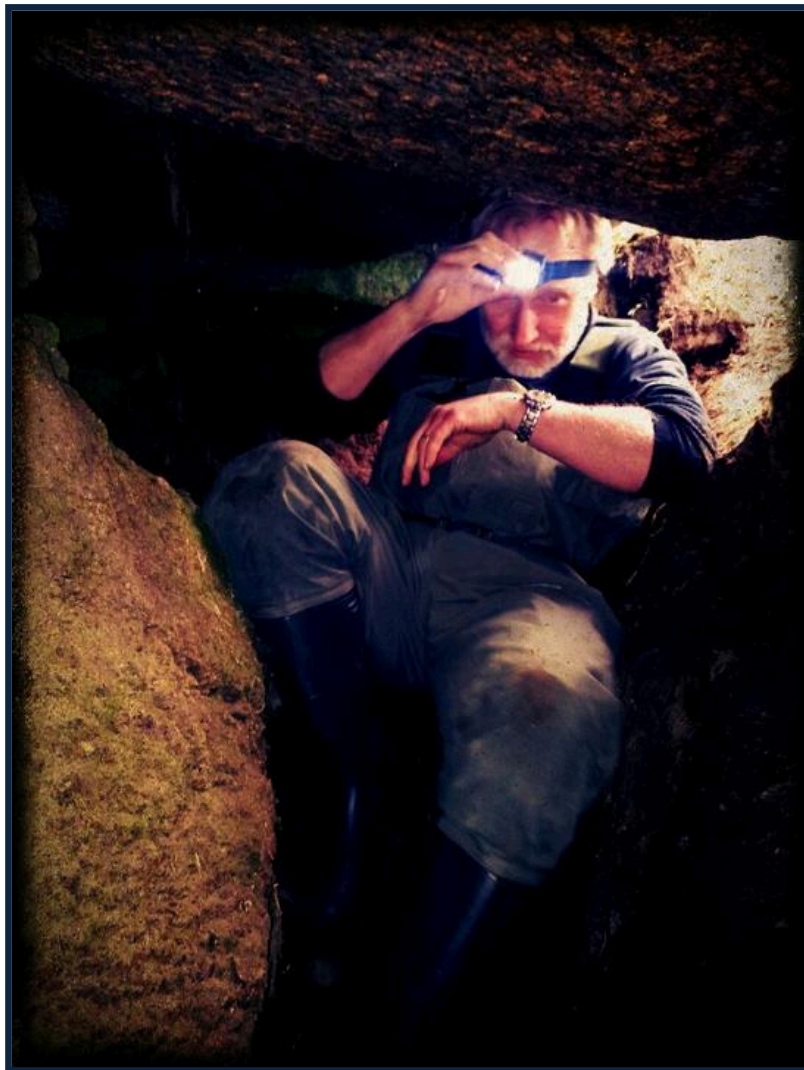












Horizontální vodní štoly

Lokalita Dolní paseky, okres Cheb

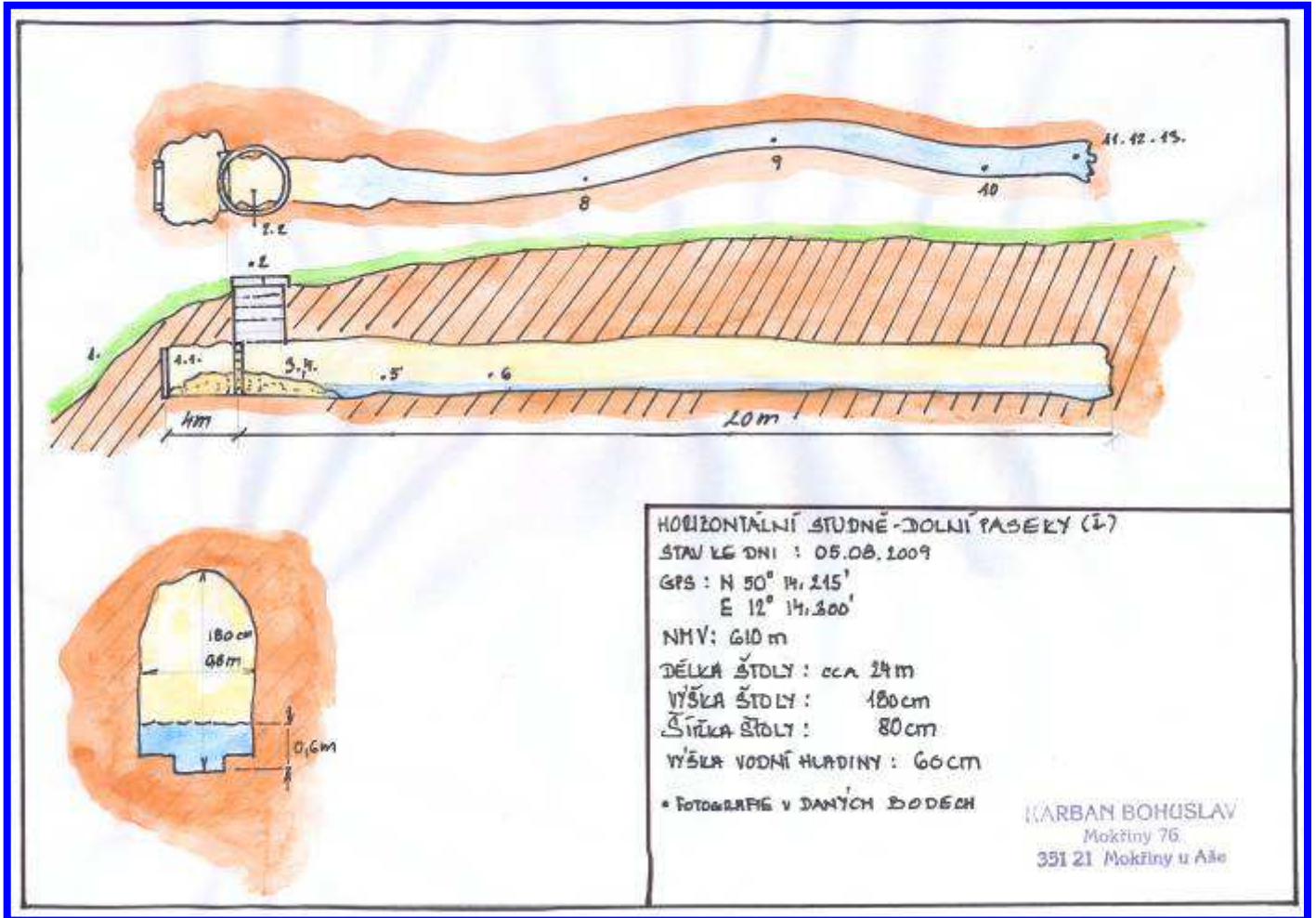
(Průzkum provedli dne 05.08.2009 badatelé Karban Bohuslav, Karbanová Irena,
Dubský Jiří a Ing. Krátký Miroslav)



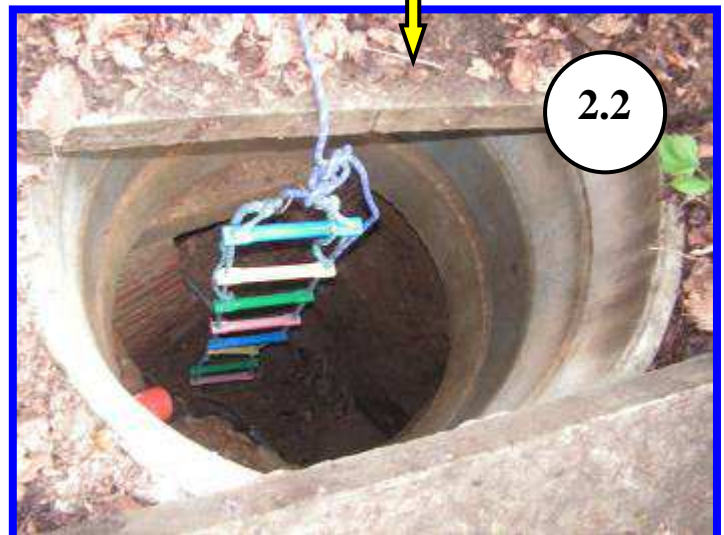
**Horizontální vodní štoly na historické mapě
Lokalita Dolní paseky, okres Cheb**



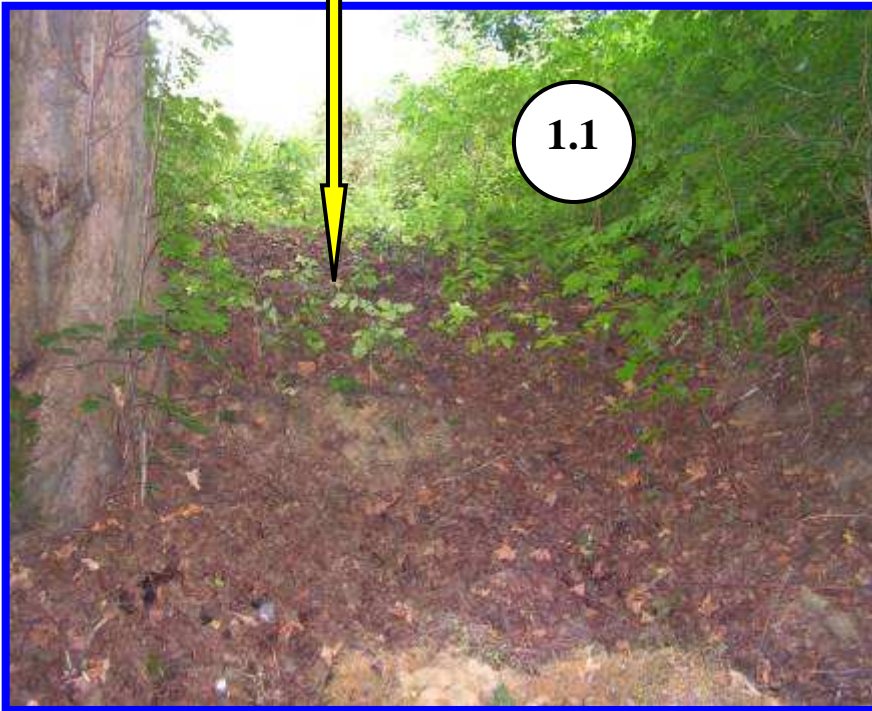
Štola č.1



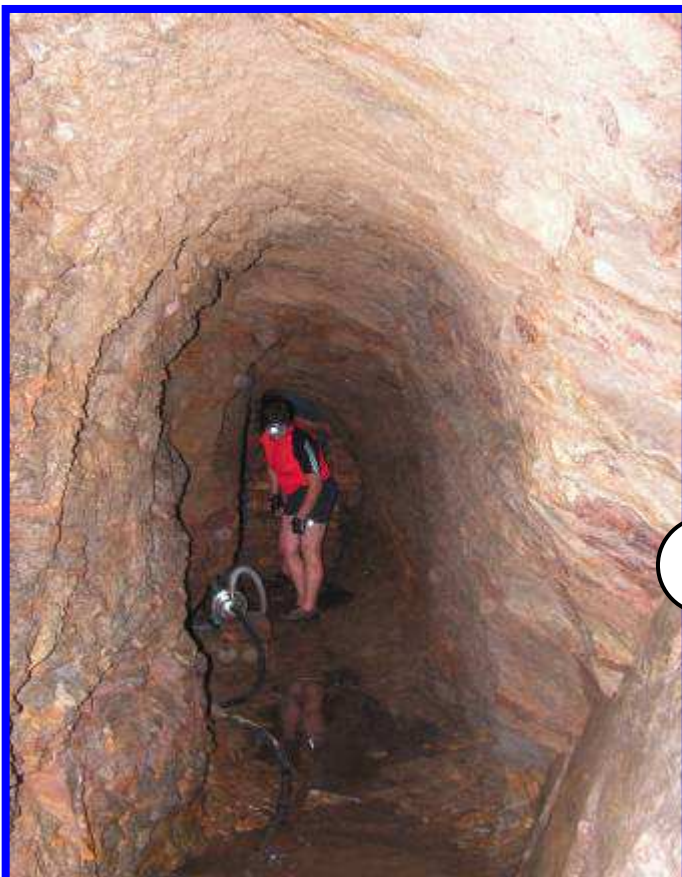
Současný vstup do štoly



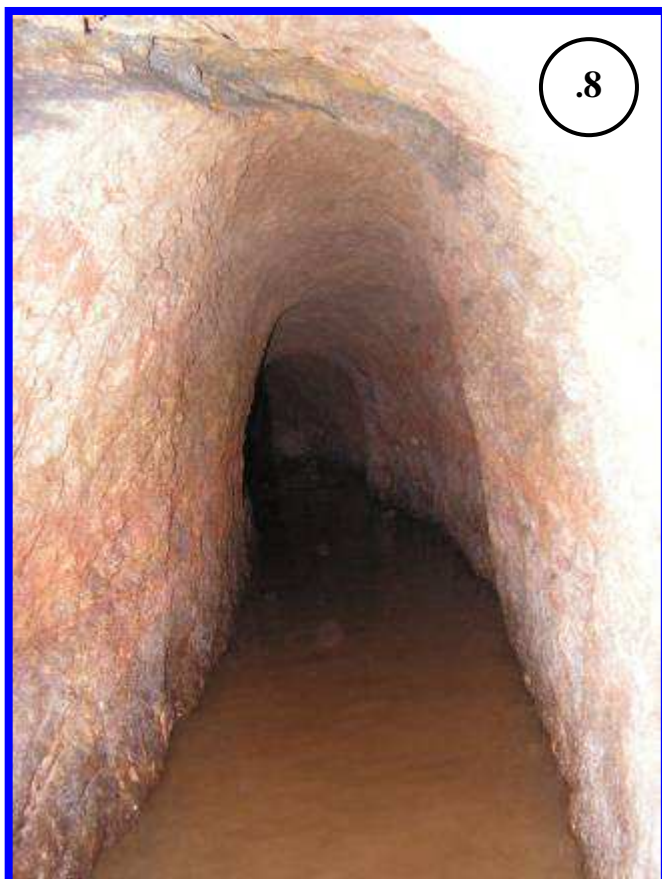
Původní vstup do štoly



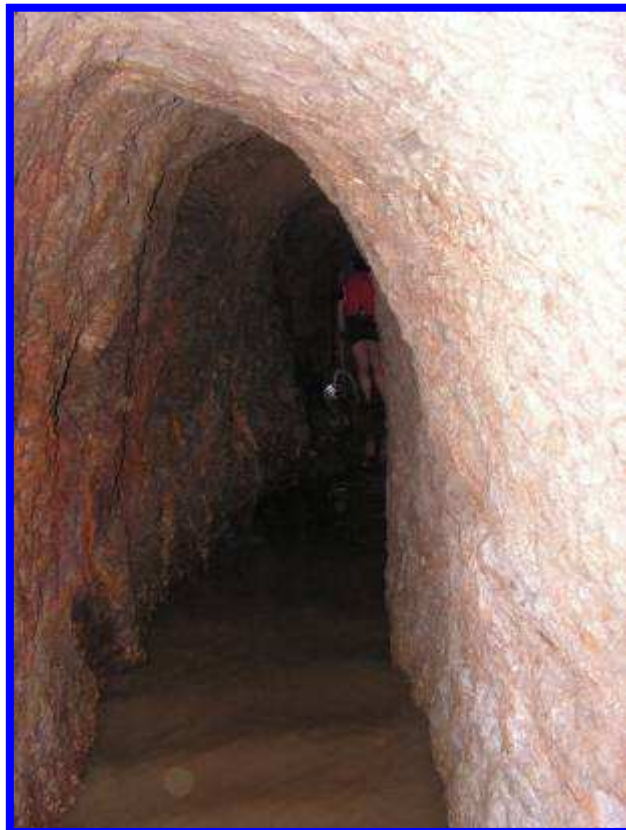
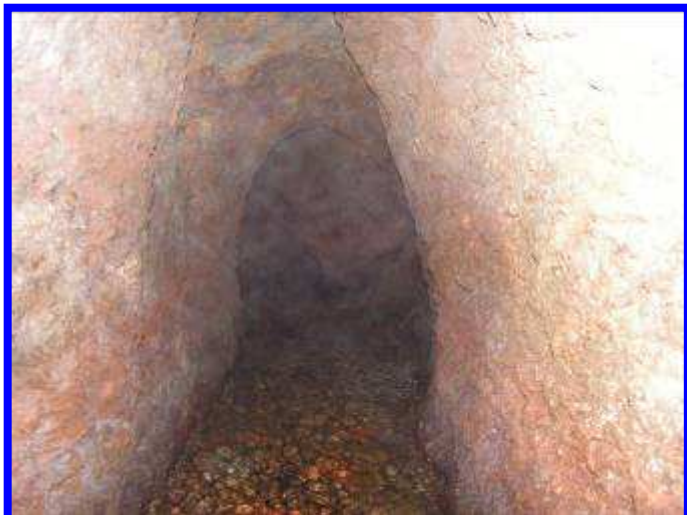
**Profil štoly
Současné jímání vody (.5)**



Profil štoly



Profil štoly



Čelo štoly



11



Štola č.2



Klenba zavalené štoly č.2



Horizontální vodní štola (č.1) Lokalita Podhradí. Okres Cheb

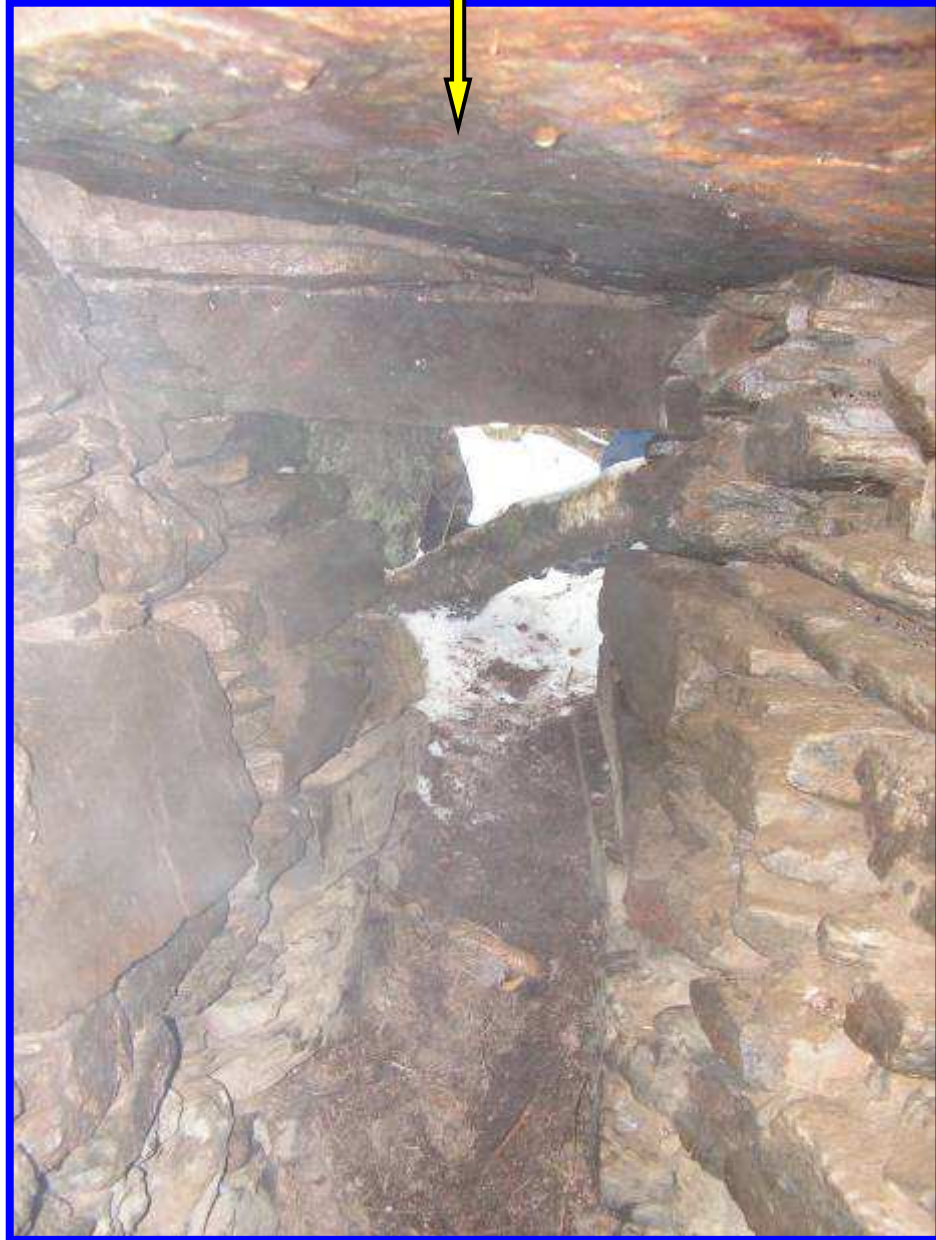
(Průzkum provedli dne 21.01.2009 badatelé Karban Bohuslav, Poor Jiří a Dubský Jiří)

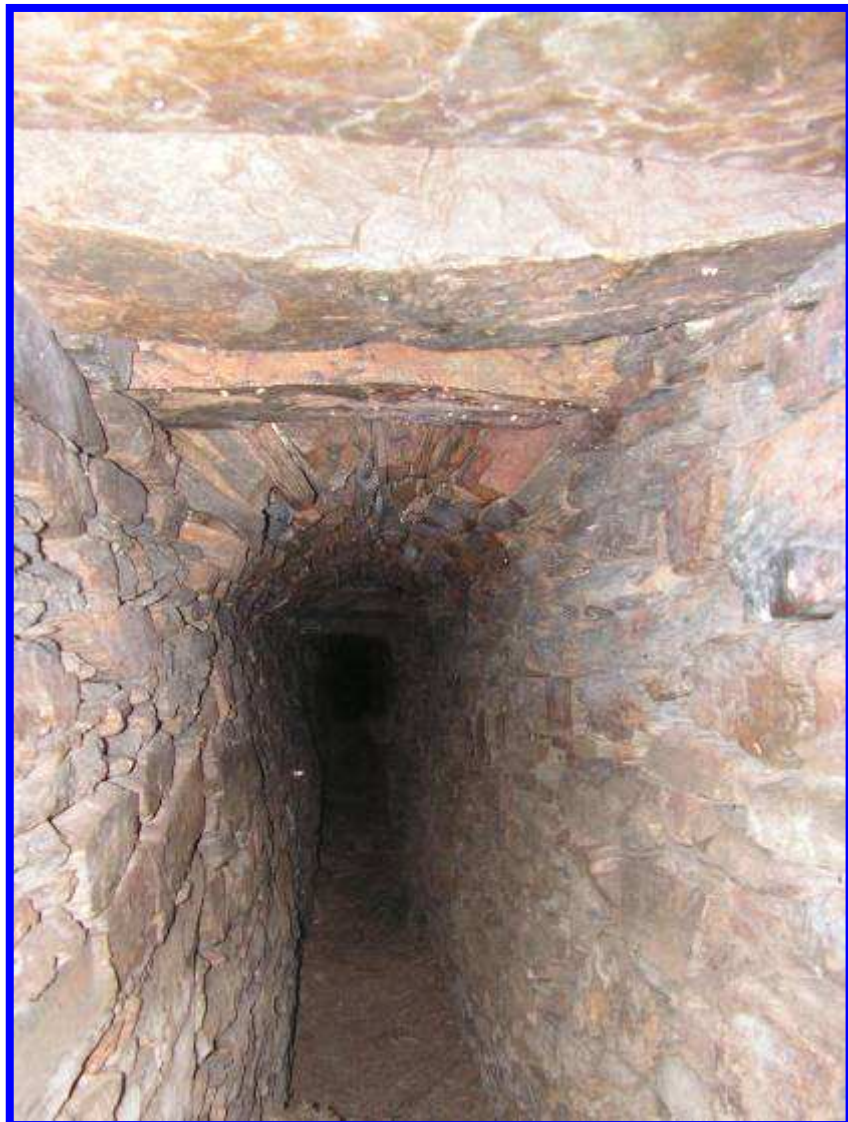


Vstup do štoly



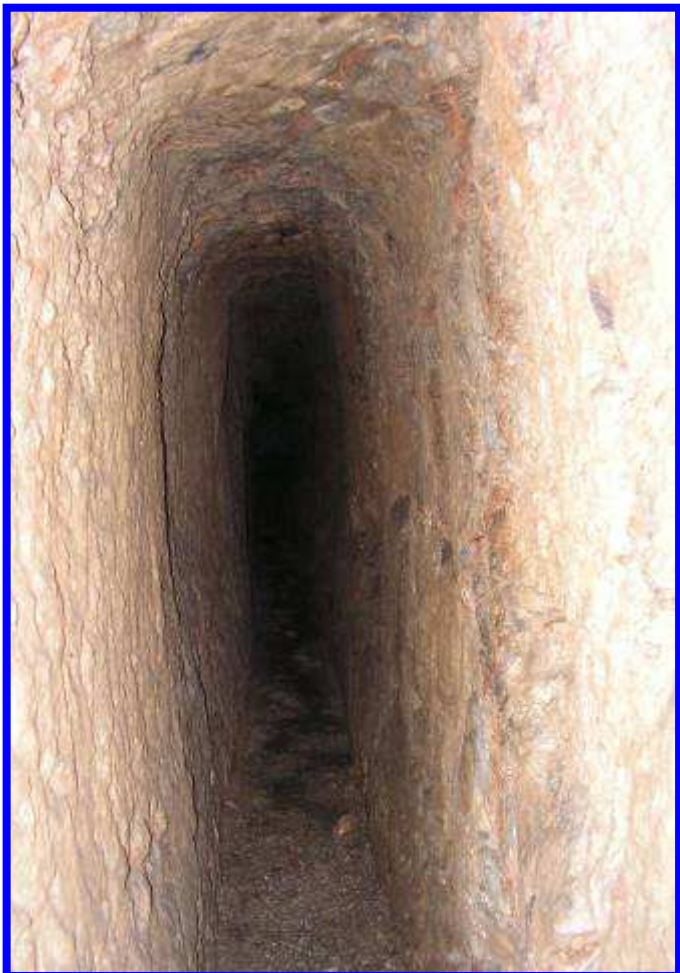
Profil štoly u jejího vstupu





Profil štoly za klenbou





Čelo štoly



Horizontální vodní štola Krásná – Štířaty

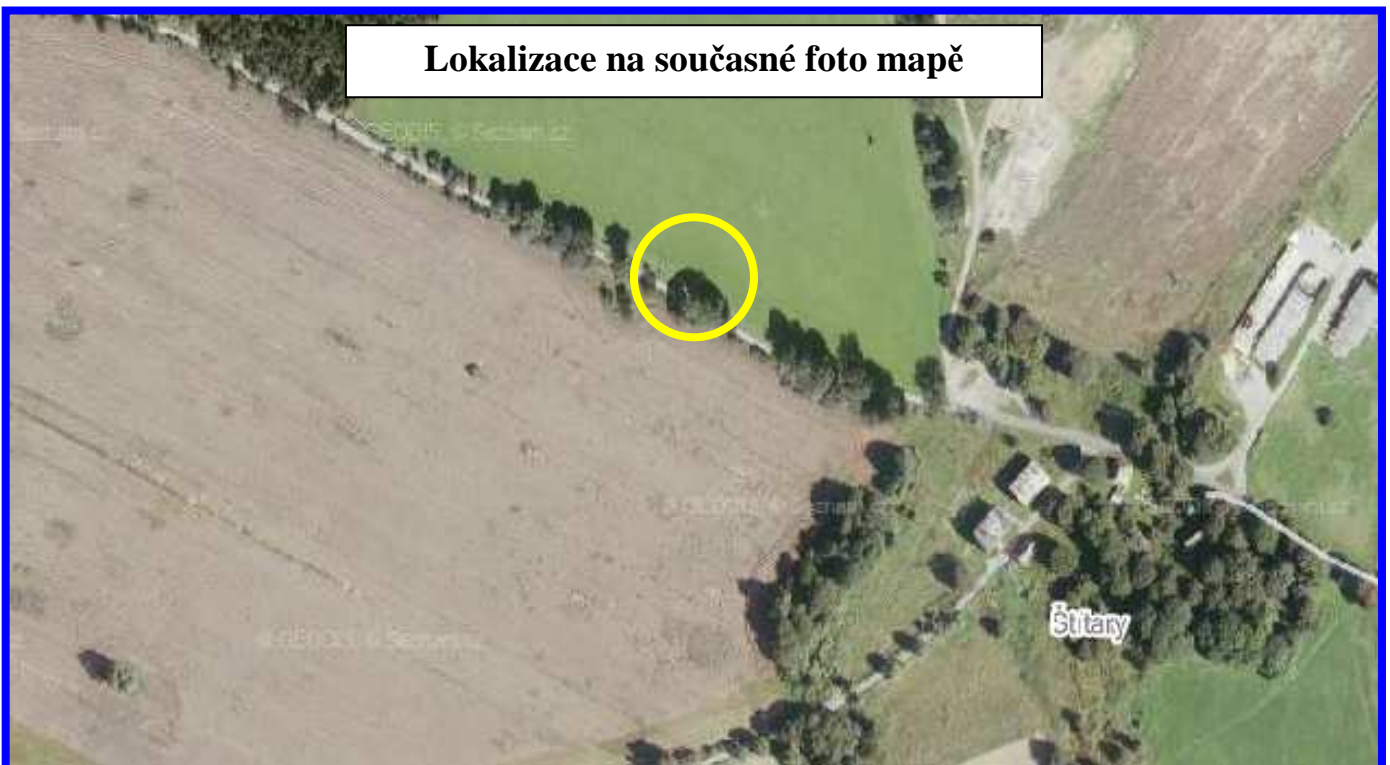
Lokalizace na historické a současné foto mapě .

(Průzkum provedli ve dnech 15. a 19.11.2008 badatelé
Karban Bohuslav, Karbanová Irena a Poor Jiří)

Lokalizace na historické foto mapě



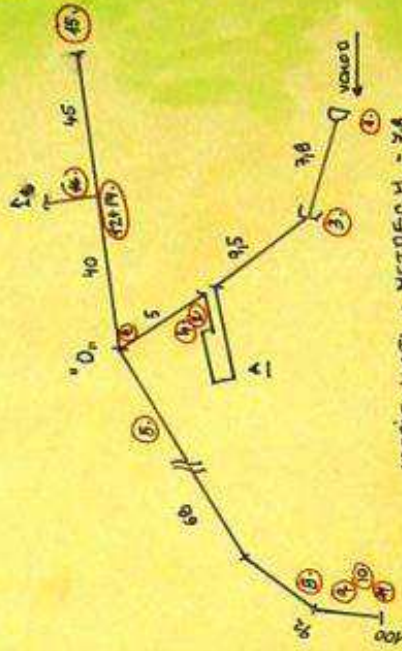
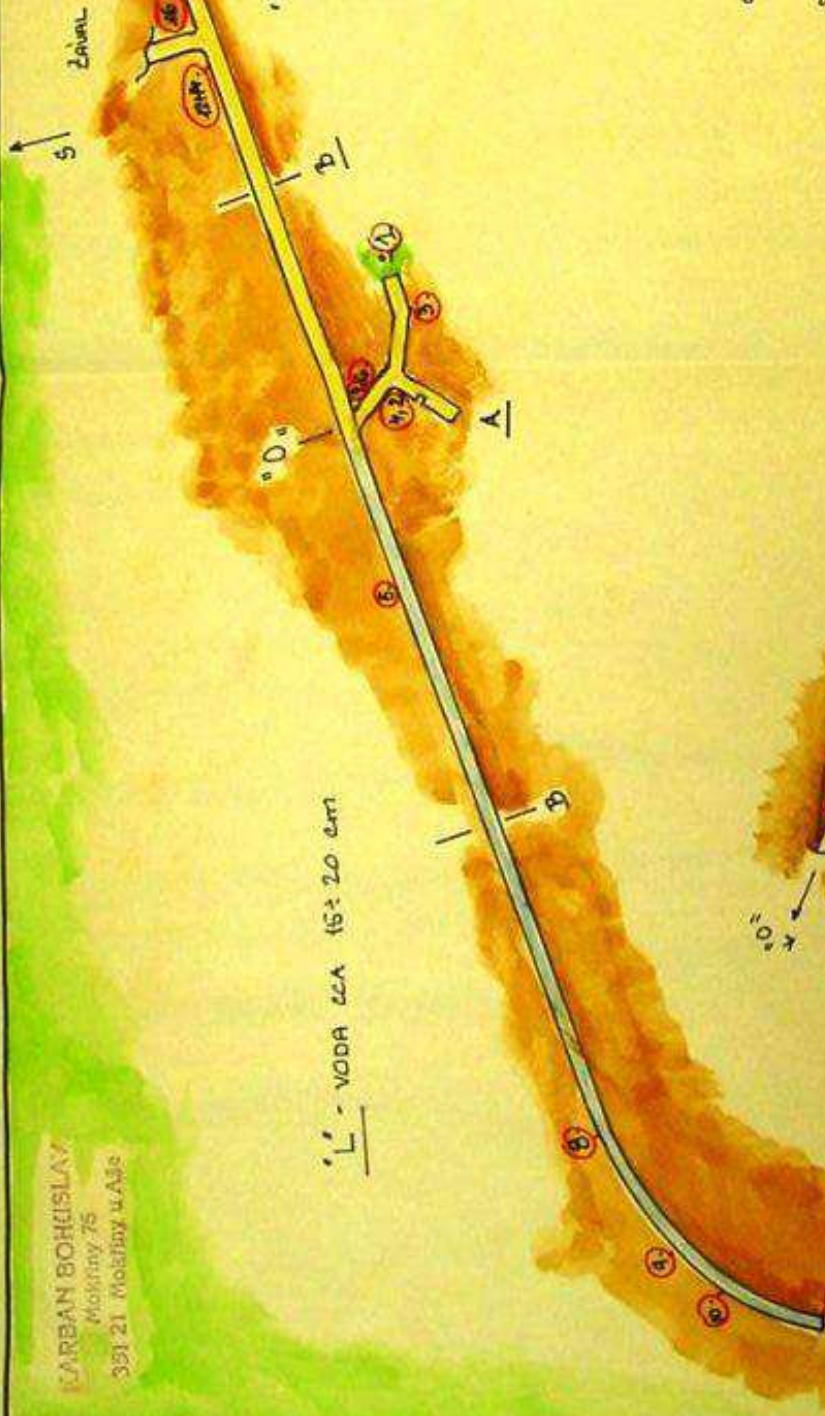
Lokalizace na současné foto mapě



ČARBAŇ BOHUSLAV
Mokřiny 75
331 21 Mokřiny u. Aš

'L' - VODA LZA 16 ± 20 cm

'P' - SOCHÁ, BEZ VODY



URČENOSTI V HETRECH - 7/8
FOTOGRAFIE V DANÝCH BODECH 1-10

HORIZONTÁLNÍ ŠTUDNÉ - ŠÍTKARY

STAV KE DNI 18. LISTOPADU 2008

GPB : N 80° 41,564' (VCHOD)
E 41° 08,964'

CELKOVÁ DÉLKA ŠTOLY 185 m (L - 100 m, P - 45 m)

VÝŠKA ŠTOLY 180 ± 190 cm

ŠÍŘKA ŠTOLY 60 ± 70 cm

2. ŠTOLA - 40 m od bodu 'O', ZAVALENA, SMĚRUJE NA SEVER

V BODU 'O' SCHR VÝŠKY = 11 m

• 1, ...

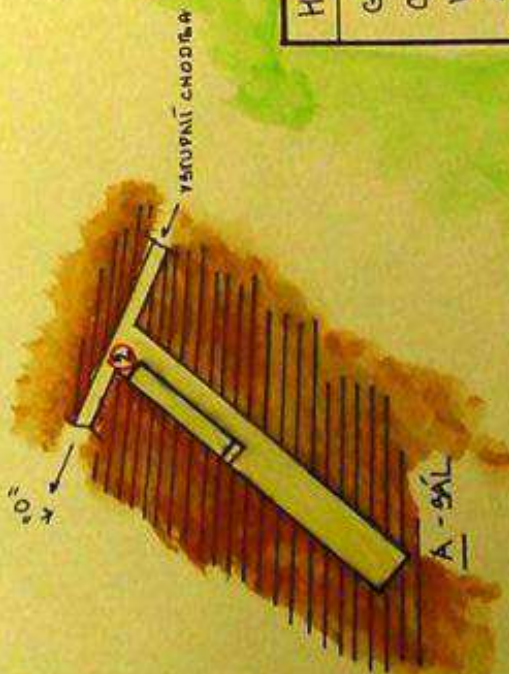
FOTOGRAFIE V DANÝCH BODECH 1-10

A ŠÁL - ROZMĚRY 1,9 x 1,5 m, NACHÁZÍ SE 17 m OD VCHODU NA POUŠTI, V LE

ČÁSTI PŘÍSTUPNÉ CHODBY. JE ROZDĚLEN NA DVE ČÁSTI O DÉLCE 8 a 9

ŠTROP - TESANÝ KAMEN

B - PROFIL ŠTOLY



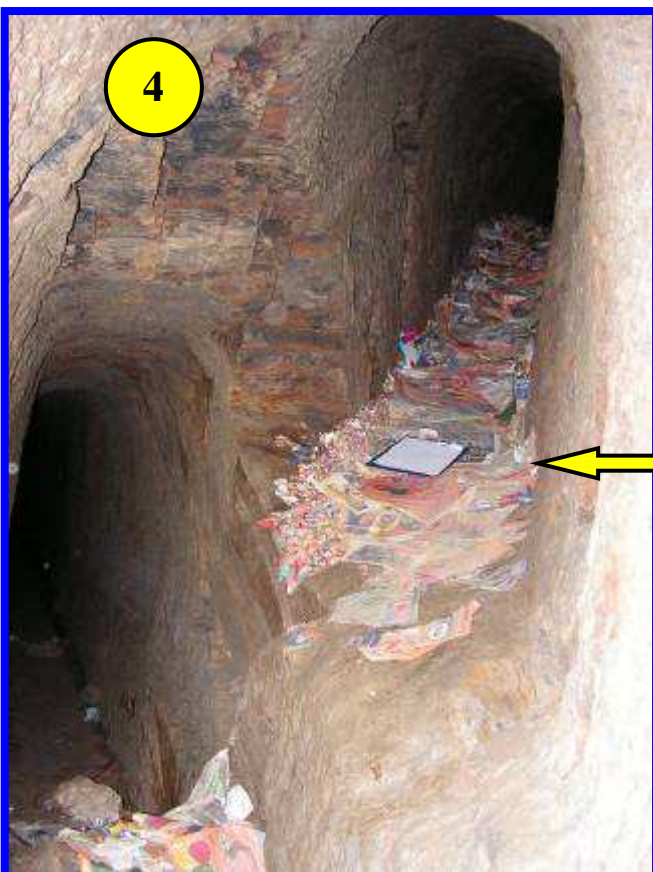
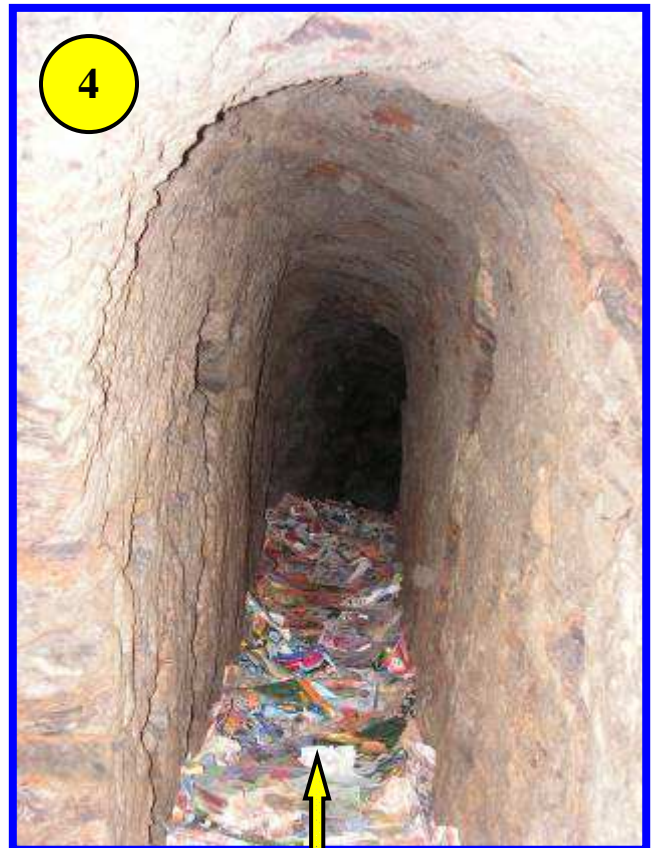
18 20:13

ZAMĚŘIL DNE 18. 11. 2008 P. BOHUSLAV KREJČA

Vstup do štoly

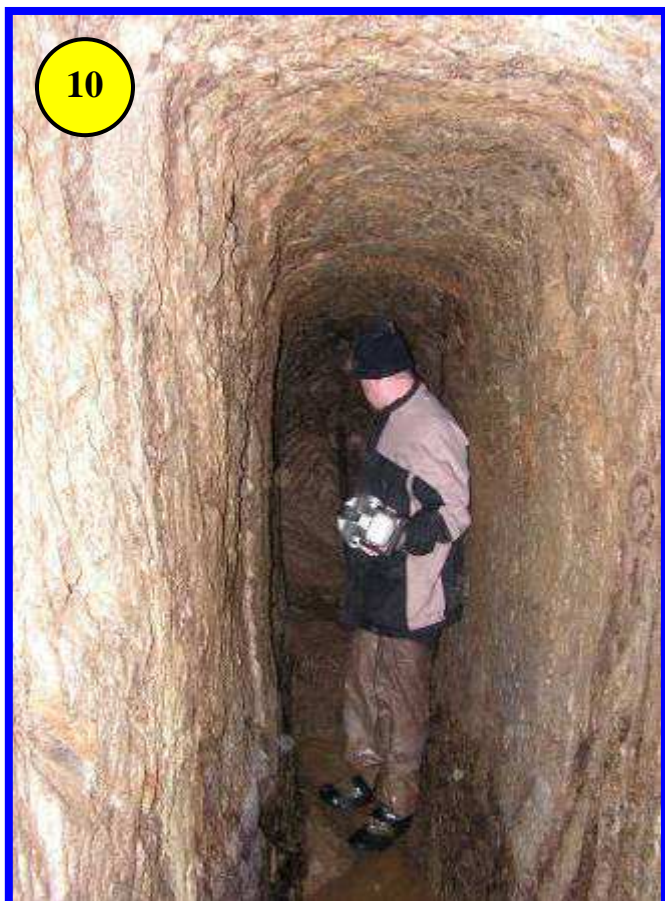
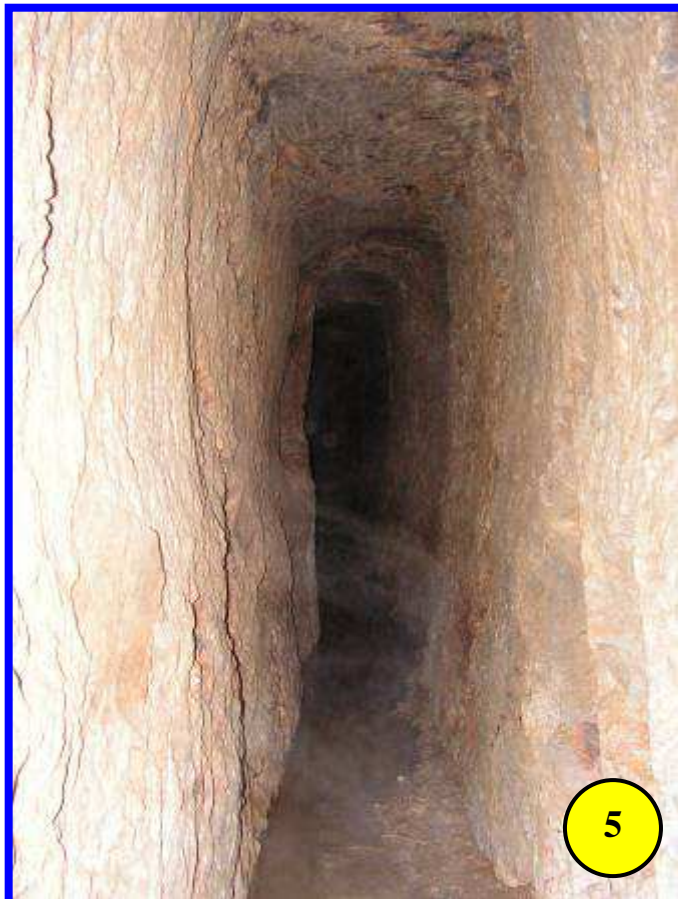


Sklep na zeleninu „Sál“. V době průzkumu zjevně obývaný

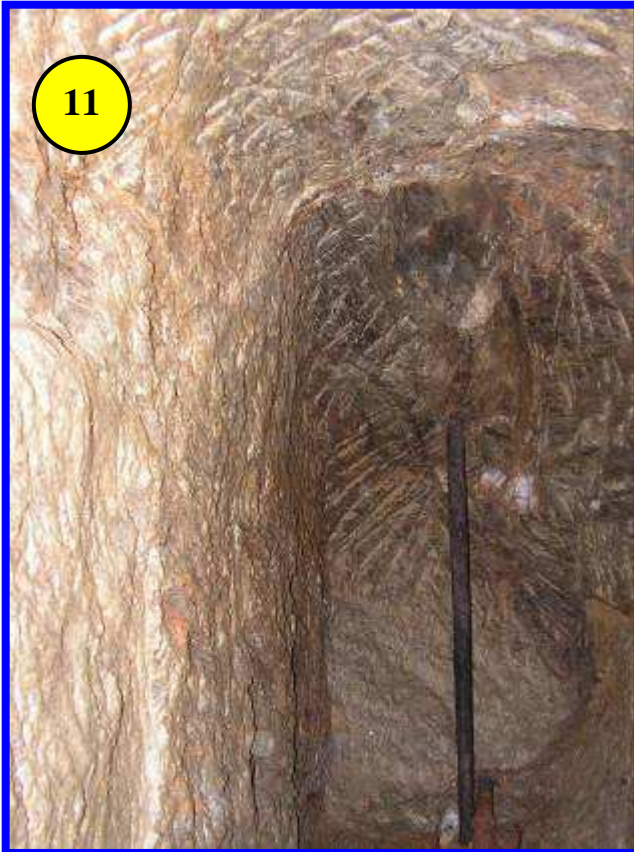


Profil přístupové štoly

Profil levé části štoly o délce cca 100m



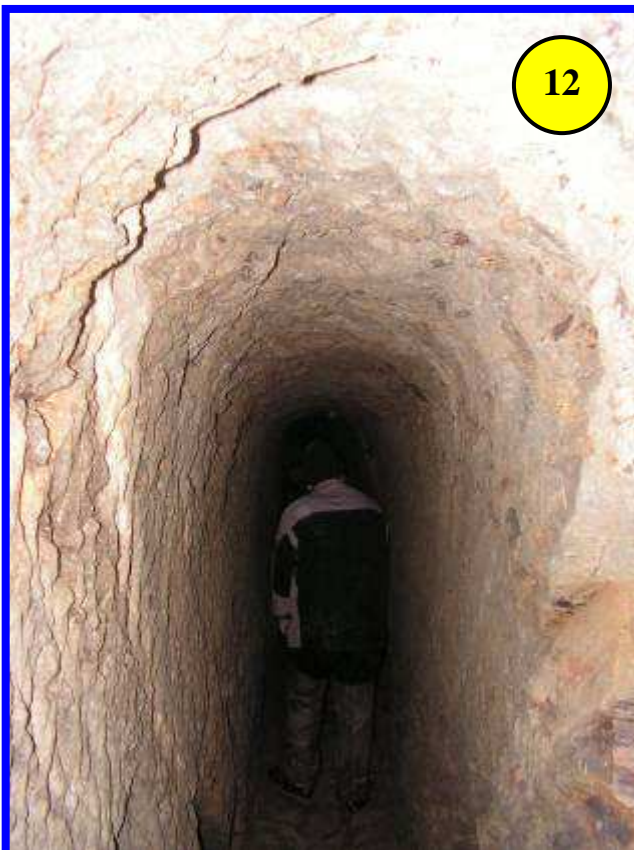
Čelo levé části štoly



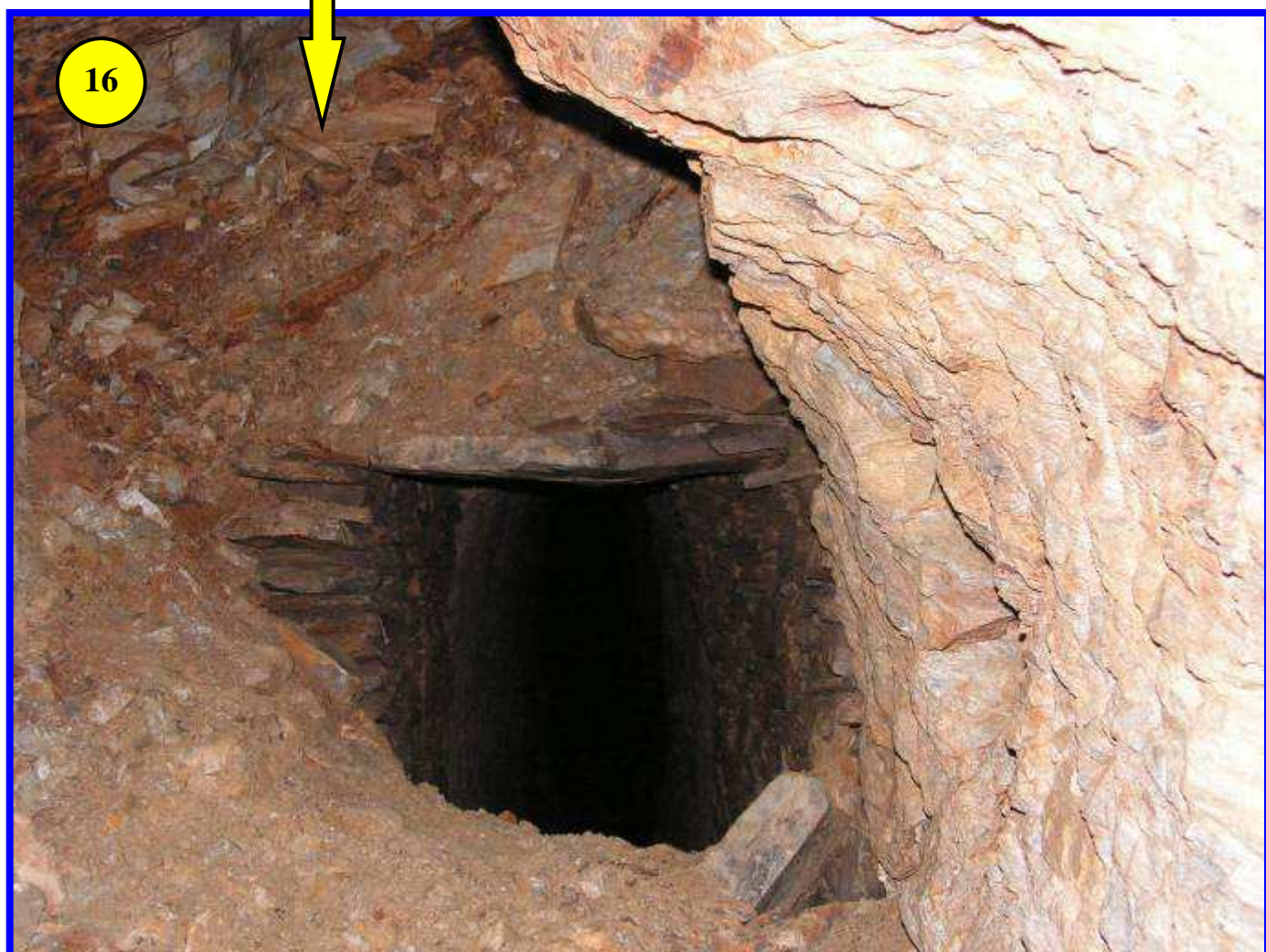
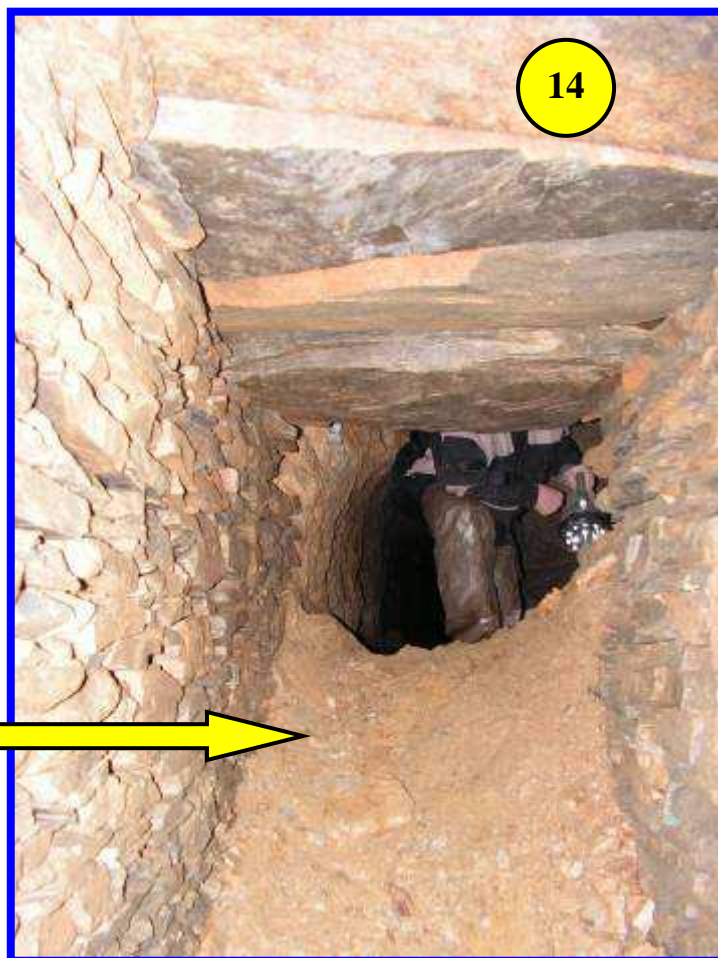
Obyvatel štoly netopýr velký



Profil pravé části štoly o délce cca 85 m



Zával v pravé části štoly po cca 40 m od přístupové štoly způsobený propadem části stropu provedeného překladem z kamenných desek.



Za závalem se nachází další rameno štoly vedoucí kolmo na levou část štoly. Toto rameno je zavaleno lomovým kamenem z propadu stropu.



15



Čelo pravé části štoly

Stopy po nástrojích na stěnách štoly

